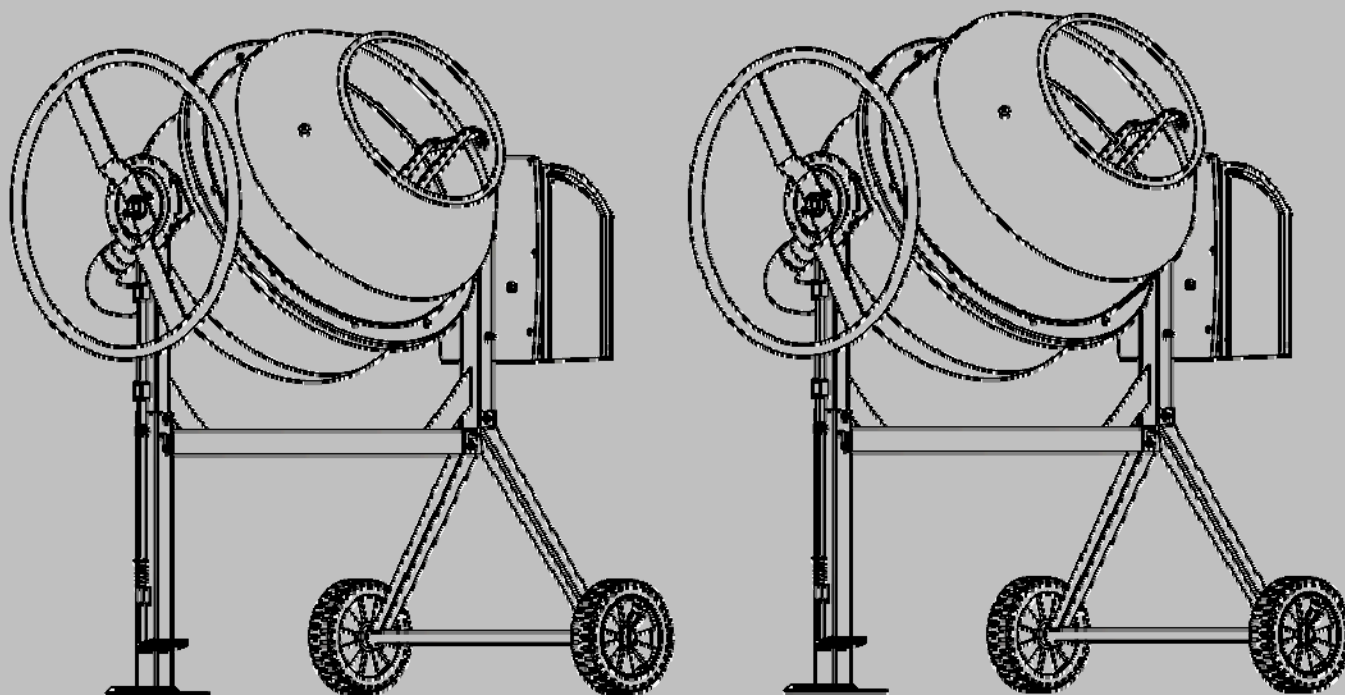


Stavební míchačka

Originální návod k obsluze



PRO VAŠI BEZPEČNOST

ČTĚTE NÁVOD PŘED UVEDENÍM DO PROVOZU



MODEL:

120l FB Profi

140l FB Profi

160l FB Profi

180l FB Profi

200l FB Profi

230l FB Profi

Stavební mechanizace

Ing. Vojtěch Malý

Jinošovská 276

67573 Kralice nad Oslavou

tel. +420 777 135 981

obchod@mechanizace-stavebni.cz

www.mechanizace-stavebni.cz

BEZPEČNOSTNÍ POKYNY

• ČTĚTE NÁVOD

K zachování bezpečnosti při instalaci, provozu a údržbě postupujte podle pokynů uvedených v manuálu. Manuál obsahuje také seznam náhradních dílů a schémata, proto uschovejte veškerou dokumentaci na bezpečném místě.



• BEZPEČNOSTNÍ POKYNY

Udržujte pořádek na pracovním místě. Nepořádek může způsobit zranění.

Nevystavujte přístroj dešti. Udržujte pracoviště dobře osvětleno. Nepoužívejte elektrické přístroje v blízkosti výbušné a hořlavé látky.

Když míchačku nepoužíváte, skladujte ji v suchu, abyste zabránili korozi.

Přetížení míchačky může způsobit poruchu mechanismu.

Používejte vhodné nástroje k práci. Nepoužívejte zařízení k účelům, pro které není připraveno.

Udržujte zařízení čisté.

Postupujte podle pokynů pro výměnu náhradních dílů.

Provádějte běžnou údržbu, při složitějších poruchách volejte odborníka.

Pokud přístroj nepoužíváte nebo umýváte, odpojte ho od elektrické sítě.

Před zapnutím přístroje odklidte z okolí míchačky ostatní nástroje a náradí, které by mohly překážet při ovládání přístroje.

Budte ostražití. Nepoužívejte přístroj, když jste unavení. Zabraňte nechtěnému spuštění zařízení. Vždy zkontrolujte, zda je přepínač v pozici OFF, tzn. je vypnutý, nebo není-li míchačka připojena k síti.

Před použitím zkontrolujte všechny části zařízení.

Budte obezřetní při práci s přístrojem pod elektrickým proudem.

Nehýbejte se zařízením během provozu. Může se poškodit vedení el. proudu nebo motor.

Nepoužívejte přístroj pod vlivem alkoholu nebo drog. Pokud užíváte léky, zjistěte si, jestli existují kontraindikace pro provoz zařízení.



BEZPEČNOSTNÍ POKYNY

• VHODNÝ ODĚV A OBUV

Noste pracovní oděv a pevnou obuv. Volné části oděvu by mohly být vtaženy do pohyblivých částí míchačky. Sepněte si dlouhé vlasy při práci, předejdete úrazu.

Používejte ochranu očí a uší. Vždy používejte ochranné brýle. Při práci ve velmi prašném prostředí použijte ochrannou masku.



• KABEL

Nikdy nehýbejte s míchačkou, když je zapojena. Držte kabel od horka, oleje a ostrých hran.

• PRODLUŽOVACÍ KABEL

Prodlužovací kabel nesmí být delší než 50 m. Používejte kabel 1.5mm² na 230V pro vedení dostatečného napětí k motoru. Užití nevhodného kabelu může poškodit motor.

Prodlužovací kabel H07RN-F je doporučen pro venkovní použití. Kabel musí být izolován a zabezpečen proti vodě, ostrým hranám a přejetí vozidly.

• PREVENCE PROTI ZÁSAHU PROUDEM

Zkontrolujte zabezpečení elektrického okruhu a ujistěte se, že má správné parametry. Nezapojujte míchačku, když stojí na mokřem povrchu.

• DRŽTE DĚTI A OSTATNÍ OSOBY DÁL OD MÍCHAČKY

Udržujte přístroj mimo dosah dětí a ostatních osob. Nedovolte jim, aby zařízení obsluhovaly.



BEZPEČNOSTNÍ POKYNY

● PRACOVNÍ PROSTOR

Udržujte pracovní prostor čistý, abyste zabránili upadnutí obsluhy na míchačku.
Nestůjte na míchačce, když pracuje.



● NEPŘEDVÍATELNÉ SITUACE

Nestrkejte nástroje do bubnu, když se otáčí.
Může způsobit zranění.
Nestrkejte ruce k pohyblivým částem míchačky.



● PROVOZ

Nepřetěžujte míchačku. Dodržujte maximální pracovní kapacitu.
Nezapínejte motor, když je buben naplněn.
Nevypínejte motor, když je buben plný.
Nepoužívejte míchačku k jiným účelům.
Není dovoleno táhnout míchačku za vozem.
Nenechávejte míchačku bez dozoru zapnutou.
Neopouštějte ji, dokud není opravdu vypnutá.



● ÚDRŽBA

Čistěte míchačku po každém použití.
Pro údržbu používejte pouze originální díly.

● SKLADOVÁNÍ

Skladujte míchačku v suchém prostředí.
Držte ji dál od dětí.



● ODPOJTE ZE SÍTĚ

Neotvírejte kryt motoru před odpojením ze sítě. Před jakoukoliv činností, manipulací, opravě nejprve odpojte ze sítě.

SPECIFIKACE

Stavební míchačka MA-TECH 120L FB Profi

Geometrický objem	120 L
Otáčky	27-31/min
Výkon	550 W
Napětí	230V/50Hz
Rozměry	125 x 65 x 120 cm
Hmotnost	45 kg

Stavební míchačka MA-TECH 140L FB Profi

Geometrický objem	140 L
Otáčky	27-31/min
Výkon	600 W
Napětí	230V/50Hz
Rozměry	125 x 65 x 120 cm
Hmotnost	51 kg

Stavební míchačka MA-TECH 180L FB Profi

Geometrický objem	180 L
Otáčky	27-31/min
Výkon	800 W
Napětí	230V/50Hz
Rozměry	125 x 70 x 125 cm
Hmotnost	57 kg

Stavební míchačka MA-TECH 230L FB Profi

Geometrický objem	230 L
Otáčky	27-31/min
Výkon	1000 W
Napětí	230V/50Hz
Rozměry	130 x 75 x 130 cm
Hmotnost	76 kg

Stavební míchačka MA-TECH 160L FB Profi

Geometrický objem	160 L
Otáčky	27-31/min
Výkon	650 W
Napětí	230V/50Hz
Rozměry	125 x 65 x 120 cm
Hmotnost	52 kg

Stavební míchačka MA-TECH 200L FB Profi

Geometrický objem	200 L
Otáčky	27-31/min
Výkon	900 W
Napětí	230V/50Hz
Rozměry	125 x 70 x 130 cm
Hmotnost	61 kg

SERVIS

Dříve, než oslovíte svého prodejce s problémem, kontaktujte nás. Třeba se nám podaří vyřešit závadu rychleji. Pro servis nebo náhradní díly nás kontaktujte na těchto kontaktech:

Stavební mechanizace - Ing. Vojtěch Malý

tel. +420 777 135 981

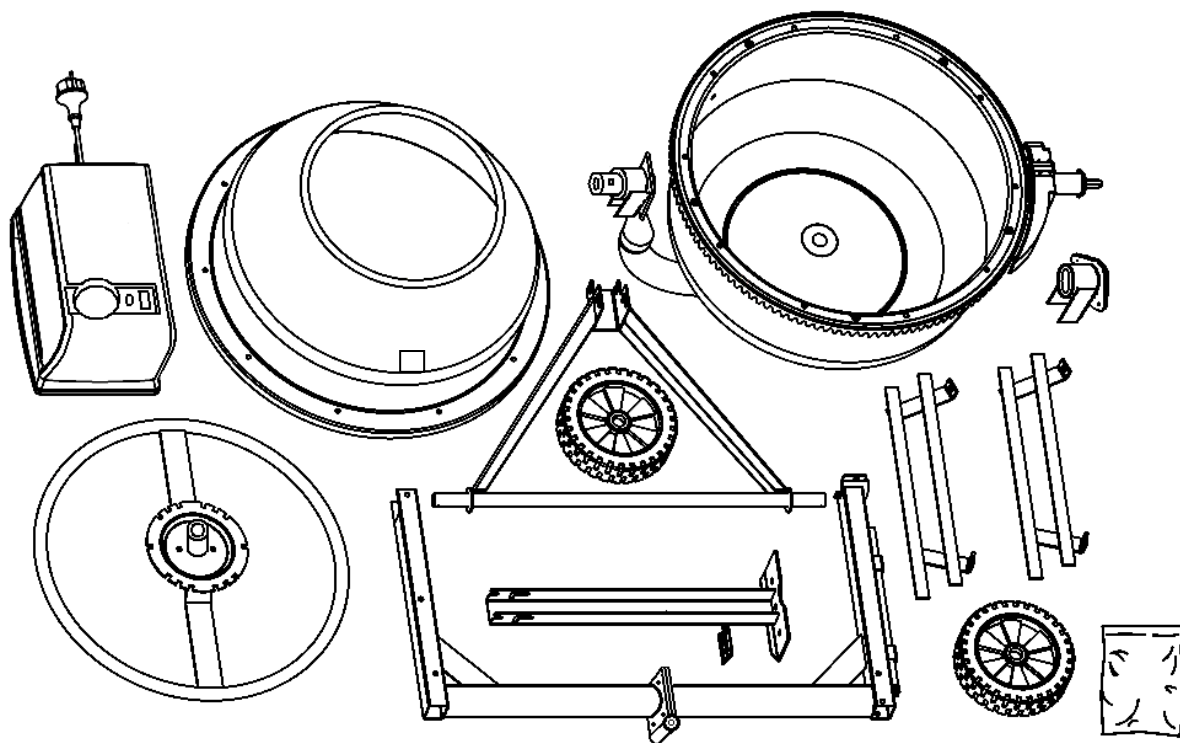
Jinošovská 276

obchod@mechanizace-stavebni.cz

67573 Kralice nad Oslavou

www.mechanizace-stavebni.cz

OBSAH BALENÍ



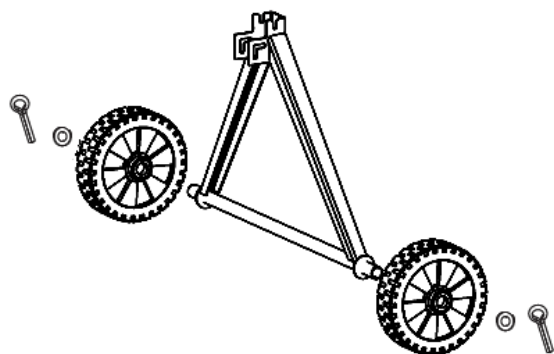
	M26	x 2	A
		x 2	
		x 1	B
		x 1	
	M8 x 80	x 2	
	M8 x 16	x 1	
	M6 x 20	x 2	C
	M8 x 80	x 3	
	M8 x 16	x 4	
	M8 x 80	x 2	D
	M12 x 20	x 2	
	M12 x 20	x 2	E
	M6 x 16	x 9	
	M10 x 60	x 1	F
	M8 x 80	x 1	
	M10 x 16	x 2	G
	M8 x 80	x 1	
	M10 x 16	x 2	H
	M8 x 80	x 1	

MONTÁŽ



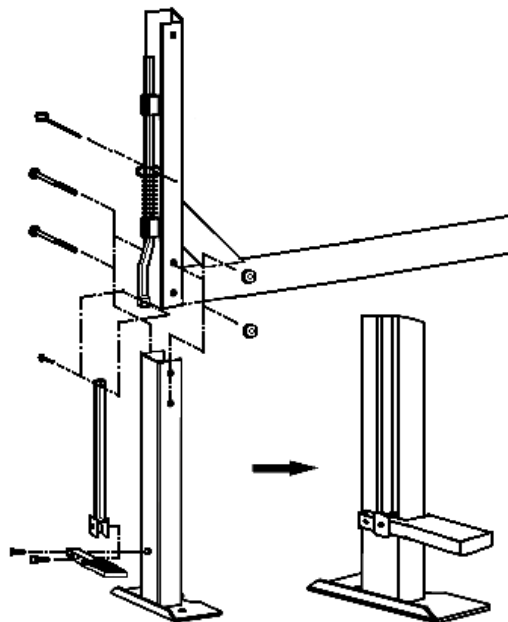
Doporučujeme 2 osoby k sestavení.

RÁM MÍCHAČKY



	M26	x 2	A
		x 2	

1. Nasadte kola na trojúhelníkový rám, provlékněte podložky a prostrčte závlačky.



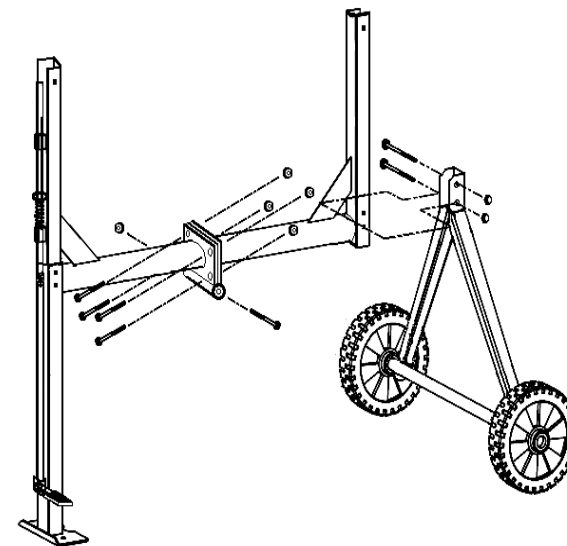
		x 1	B
		x 1	
	M8 x 80	x 2	
	M8 x 16	x 1	
	M6 x 20	x 2	

2. Dle obrázku připevněte podpěru na správnou stranu rámu, kde se nachází nožní brzda. Vložte dva šrouby M8x80 z jedné strany a z druhé strany potom plochou, zajišťovací podložku a matici. Vložte pružinu do horní části tyče nožní brzdy. Spojte obě části tyče brzdy šroubem M6x20 a maticí. Připevněte pedál k rámu. Podržte pružinu dole a vložte závlačku nad ní. Konce závlačky

vložíte do horní části tyče nožní brzdy. Spojte obě části tyče brzdy šroubem M6x20 a maticí. Připevněte pedál k rámu. Podržte pružinu dole a vložte závlačku nad ní. Konce závlačky

roztáhněte. Dotáhněte.

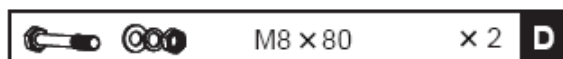
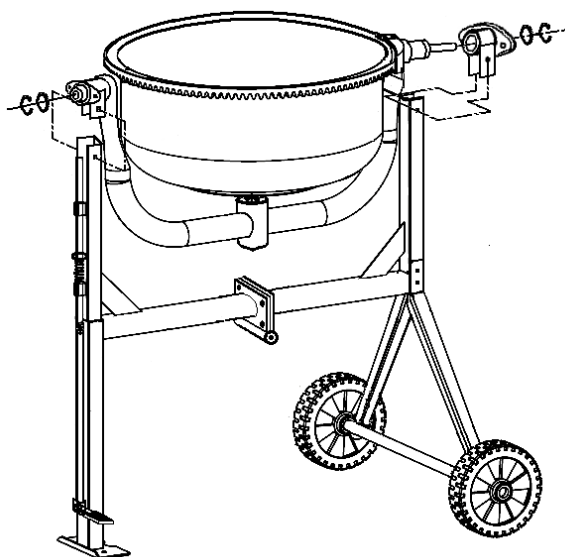
3. Spojte poloviny rámu šrouby M8x16 a jedním šroubem M8x80. Stejným způsobem na druhé straně připevněte rám s koly.



	M8 x 80	x 3	C
	M8 x 16	x 4	

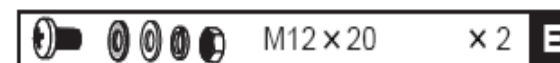
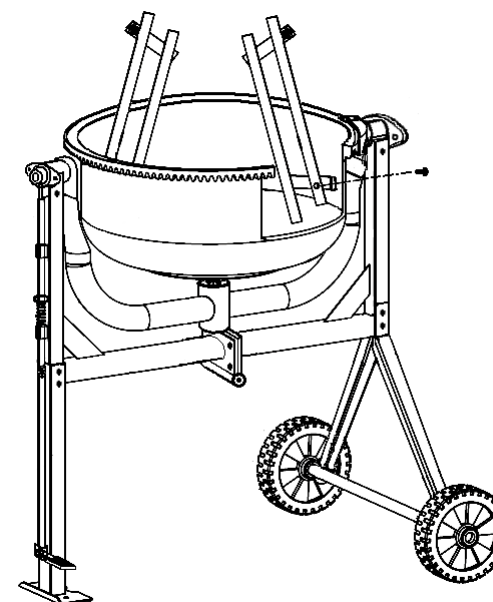
4. Ujistěte se, že jsou všechny šrouby a matice utaženy.

SPODNÍ BUBEN



1. Opatrně s pomocí další osoby umístěte spodní buben s rámem na postranní rámy.
2. Pomocí jednoho šroubu M8X80 na každé straně připevněte. Použijte také plochou a pojistnou podložku a matici.

LOPATKY

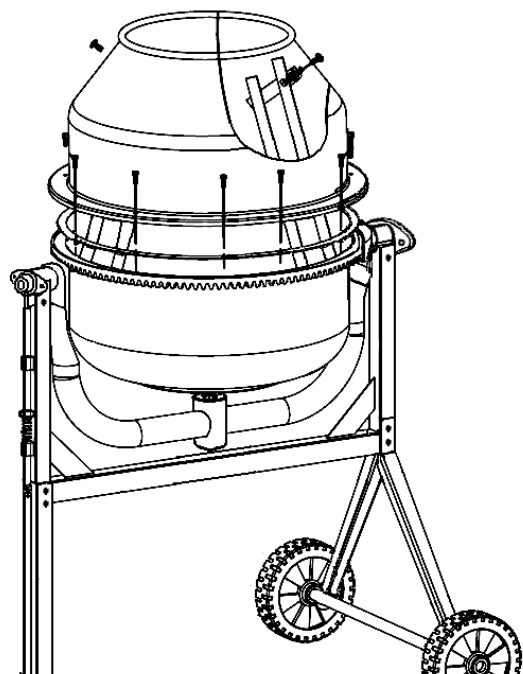




Namontujte lopatky na spodní buben do dvou připravených otvorů. Použijte křížové šrouby M12X20 zvenku. Kožená, plochá, zajišťovací podložka s maticí musí být vevnitř. Koženou podložku dejte mezi lopatku a buben.

POZNÁMKA:

Na bubnech jsou nalepeny šipky pro umístění bubnu správně. Musí být naproti sobě.

HORNÍ BUBEN



	M12 x 20	x 2	F
	M6 x 16	x 9	

1. Umístěte horní buben na spodní buben, mezi ně dejte těsnící gumu. Ujistěte se, že jsou otvory správně proti sobě dle pomocných šipek umístěných na obou bubnech.

2. Použijte šrouby M6X16 s podložkami a maticemi. Pevně dotáhněte.

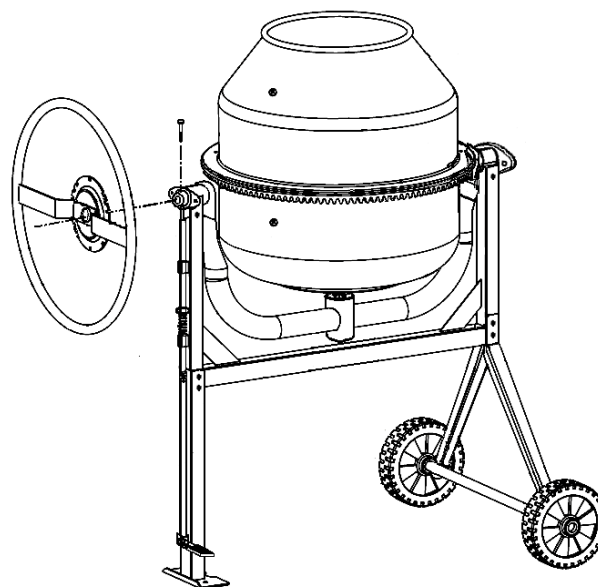
3. Připevněte lopatky k hornímu bubnu dvěma šrouby M12X20 z vnější strany.


4. Koženou podložku umístěte mezi buben

a lopatku. Zajistěte lopatky zevnitř bubnu pomocí ploché podložky, pružinové podložky a matice.

5. Nakonec zkontrolujte, že jsou lopatky pevně uchyceny.

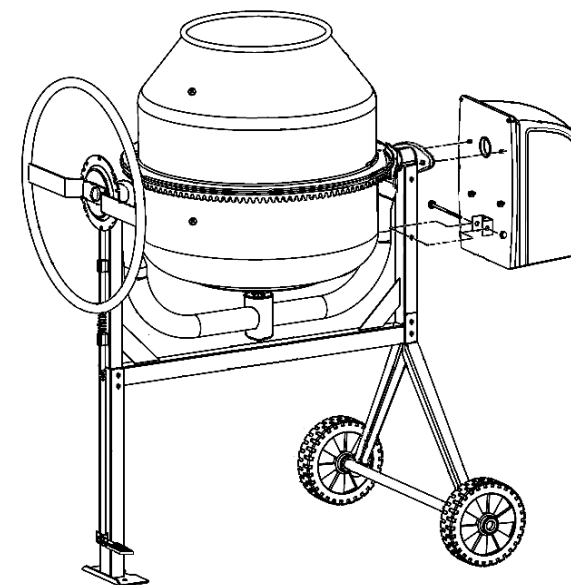
OVLÁDACÍ KOLO



	M10x60	x 1	G
--	--------	-----	----------

Připevněte ovládací kolo k rámu pomocí šroubu M10X60, ploché a pojistné podložky a matice.

MOTOR



Nasadte motor na hřídel a zajistěte dvěma šrouby, plochými a pojistnými podložkami a maticemi.

Spodní část zajistěte šroubem M8X80 z jedné strany, potom plochou a pojistnou podložku a matici z druhé strany.

INSTRUKCE K OVLÁDÁNÍ

OVLÁDÁNÍ BUBNU

Ovládací kolo s aretačním talířem umožňuje zafixovat bubnu v několika polohách. Sešlápnutím nožní brzdy se uvolní ovládací kolo. Puštěním nožní brzdy zástrčka opět zapadne do otvoru aretačního talíře ovládacího kola.

AKUSTICKÉ PARAMETRY

Výrobce se zavazuje, že hodnota hladiny akustického výkonu míchaček je v souladu se směrnicí 2000/14/ES a nepřekračuje

L_{WA} = 84 dB (A)

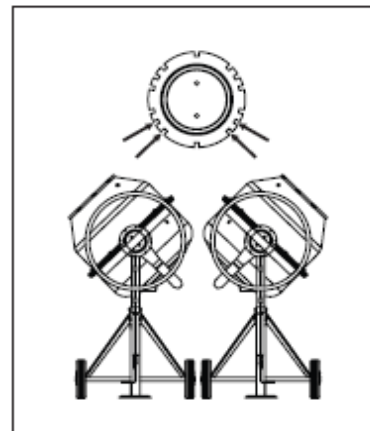
Poznámka !

Elektrické a elektronické části odevzdávejte do příslušných sběrů odpadů.

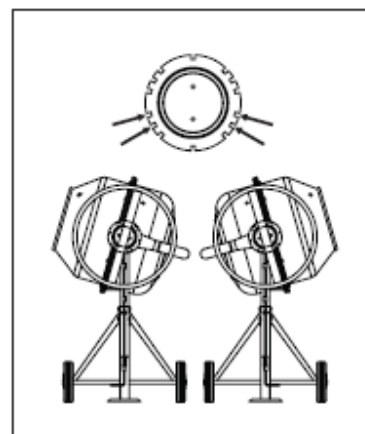


Pozice bubnu a ovládacího kola

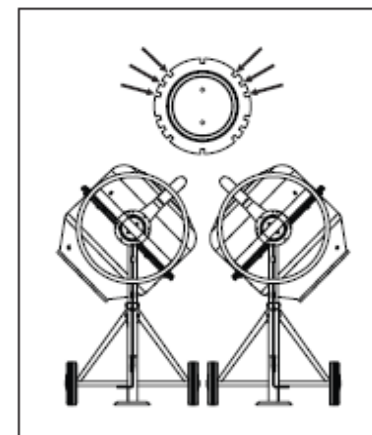
Pro maltu



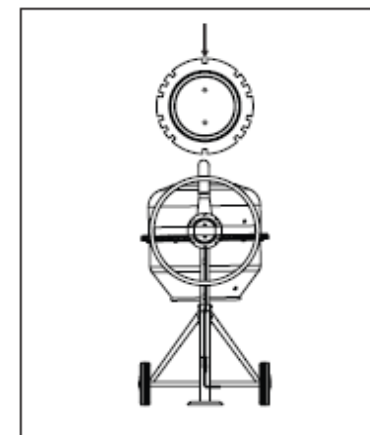
Pro beton



Vyprazdňování



Skladování



PROVOZ



Rozmotejte prodlužovací kabel a zapojte ho nejdříve k míchačce, potom do sítě.



Vždy nejdříve zapněte míchačku, než ji začnete plnit.



Zabudované čidlo přehřátí vedle vypínače, hlídá přehřátí motoru. Když se přehřívá, vypne míchačku. Až se motor zchladí, automaticky obnoví funkci motoru.

Pro nejlepší výsledek, dodržujte následující:

1. Přidávejte šterk.
2. Přidávejte cement.
3. Přidávejte písek.
4. Přidávejte vodu

ČIŠTĚNÍ



Nestrkejte ruce do bubnu, když se otáčí nebo když je míchačka zapojena.

Čistěte míchačku po každém dni práce. Udržujte ji čistou. Nenechávejte materiál v bubnu, když míchačka nepracuje. Nepoužívejte cihlu nebo kámen k čištění vnitřku bubnu. Nebouchejte kladivem nebo jiným nástrojem do bubnu. Je povoleno zhruba 2 minuty použít šterk velikosti 1" k čištění bubnu. Poté vystříkejte vodou.

Nelijte vodu přímo na kryt motoru.

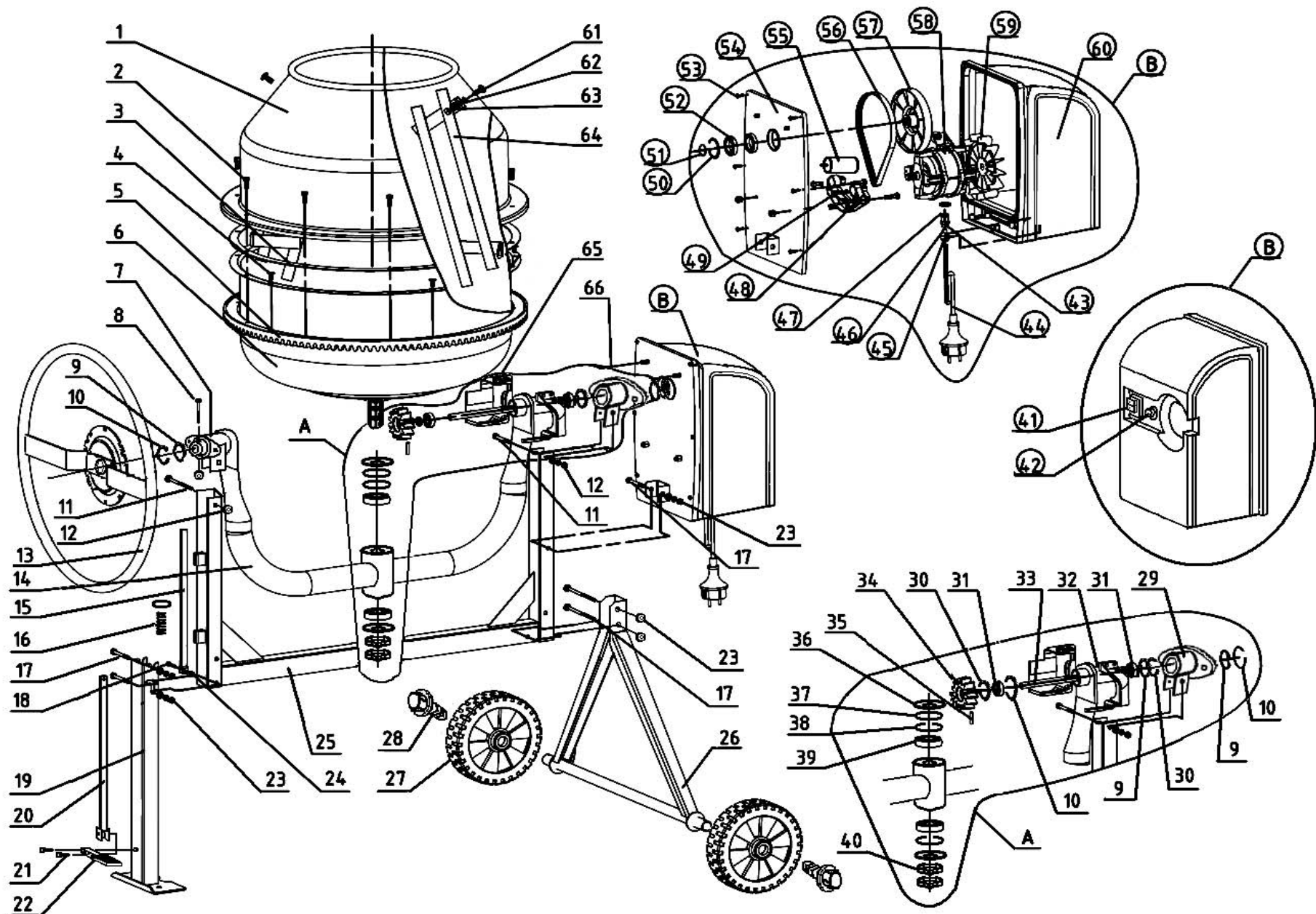


VYPRAZDŇOVÁNÍ



Nevypínejte míchačku, když je naplněna. Vyprázdňte ji, když se buben otáčí.

SCHÉMA ČÁSTÍ



ES PROHLÁŠENÍ O SHODĚ

Vystavitel prohlášení: Ing. Vojtěch Malý

Adresa: Jinošovská 276, 67573 Kralice nad Oslavou

Produkt: MA-TECH stavební míchačka

Typ: **MA-TECH 120L FB profi** **MA-TECH 140L FB profi**
MA-TECH 160L FB profi **MA-TECH 180L FB profi**
MA-TECH 200L FB profi

Prohlášení: Já, níže podepsaný (Ing. Vojtěch Malý) prohlašuji na vlastní odpovědnost, že všechny výše vyjmenované výrobky se shodují s následujícími směrnici a normami:

A) Směrnice: 2006/42/ES 2006/95/ES
2004/108/ES 2000/14/ES

B) Normy: EN 60204-1:2001 EN 12151:2007
EN 55014-1:2006 EN 61000-3-2:2006
EN 61000-3-3:1995/A2:2005

Dodatečné informace: Výrobek je označen CE
Hladina akustického tlaku 77 dB(A)
Garantovaná hladina 84 dB (A)

Kralice nad Oslavou, dne 24.07.2015

Ing. Vojtěch Malý
Jinošovská 276
675 73 Kralice nad Oslavou
IČ: 76335330 DIČ: CZ8402184549
Tel. : 777 135 981

