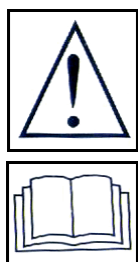


CZ Návod na montáž a obsluhu (překlad)

Mobilní elektrické topidlo Ma-tech

EMA-2 PTC

EMA-3 PTC



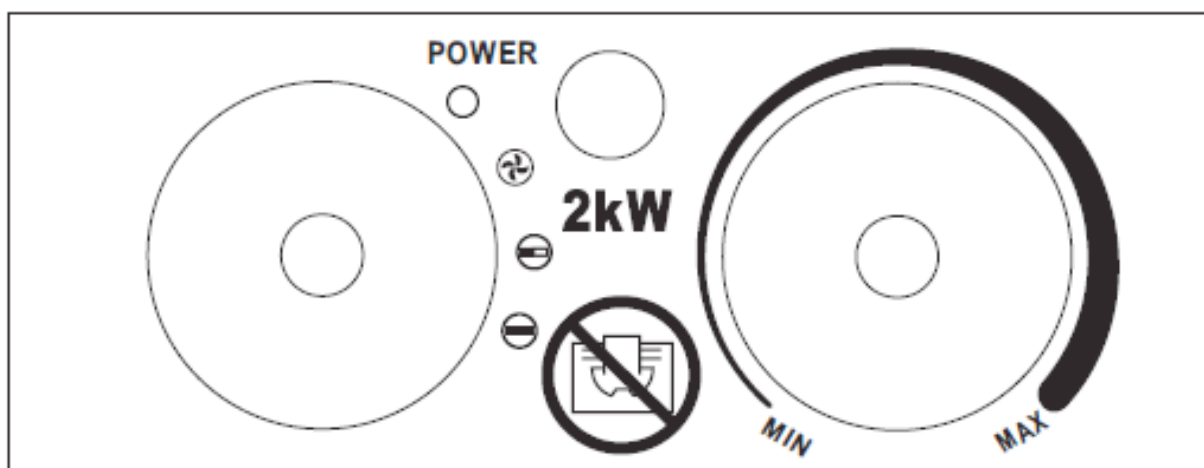
POZOR! Před zapojením přístroje si nejdříve přečtete návod k obsluze a uchovejte ho pro další účely.

TECHNICKÉ PARAMETRY

Model	Parametry
EMA-2 PTC	Výkon: 0,025 / 1 / 2 kW Prostor vytápění: 20 m ³ Termostat: 0-65°C Proud vzduchu: 197 m ³ /h Napětí: 230/50 V/Hz Hmotnost: 1,7 kg Rozměry: 210x160x221 mm Pojistka: 10 A
EMA-3 PTC	Výkon: 0,025 / 2 / 3 kW Prostor vytápění: 30 m ³ Termostat: 0-65°C Proud vzduchu: 240 m ³ /h Napětí: 230/50 V/Hz Hmotnost: 2,5 kg Rozměry: 200x220x280 mm Pojistka: 16 A

POPIS VÝROBKU A POUŽITÍ

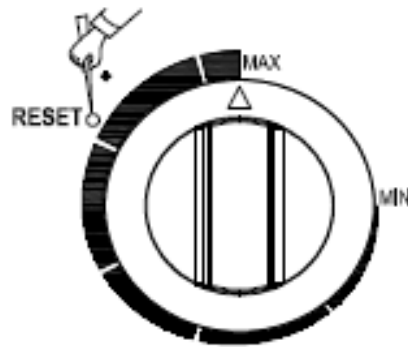
Toto elektrické topidlo s ventilátorem je určeno pro využití na stavbách, ve skladech, dílnách, domácnostech atd. Je vybaveno termostatem a funkcí automatického vypnutí. Termostat kontroluje vzduch v okolí od 0 – 65 °C. Motor ventilátoru není termostatem ovládán, takže když termostat vypne vytápění, ventilátor dále pracuje.



Ovládací panel

Regulátor operuje třemi stupni činnosti: 1. **ventilace**, 2. **částečné topení**, 3. **maximální topení**. Termostatem se nastavuje požadovaná teplota v místnosti. Termostat je nastavitelný až na 65 °C.

NÁVOD NA POUŽITÍ TERMOSTATU



Poprvé nastavte termostat na „Max“, ať přístroj pracuje na plnou kapacitu. Poté nastavte požadovanou teplotu. Pokud teplota v místnosti dosáhne požadované úrovně, topidlo vypne. Termostat kontroluje automaticky teplotu v místnosti (zápíná-vypíná).

ZÁSADY BEZPEČNOSTI PŘI PRÁCI S PŘÍSTROJEM

Poznámka: Nikdy topidlo nezakrývejte!!!

1. Nezapojte do el. sítě s jiným napětím, než je uvedeno na přístroji.
2. Chraňte před dětmi.
3. Nepoužívejte přístroj venku nebo v místech s velmi vysokou vlhkostí.
4. Nepoužívejte přístroj v jedoucích vozidlech.
5. Po použití přístroj odpojte ze zdroje napětí.
6. Nezapínejte přístroj v blízkosti hořlavých a výbušných materiálů.
7. Zařízení by mělo mít svůj samostatný elektrický obvod.
8. Nepoužívejte přístroj s programovacím zařízením, které ho může kdykoli zapnout.
9. Neovládejte topidlo mokřými rukama a nezapínejte ho, když se na ovládacím panelu nachází voda.
10. Poškozený kabel nechte odborně opravit.
11. Používejte ve větraných prostorech.
12. Nepotřebný přístroj odevzdejte do sběrný elektrického odpadu.

ČIŠTĚNÍ

Před čištěním odpojte přístroj ze sítě a nechte vychladnout. Zašpiněné části omyjte houbičkou namočenou ve vodě se saponátem. Poté vytřete čistým suchým hadříkem. Nepolévejte vodou, nepoužívejte čisticí prostředky typu benzín, octový roztok, toluen atd. Suchý přístroj skladujte v kartonové krabici v suché a větrané místnosti.

ODSTRAŇOVÁNÍ ZÁVAD

Dříve, než pošlete topidlo k reklamaci, přečtěte si následující body v tabulce. Nebo využijte náš servis pro konzultaci na adrese:

Stavební mechanizace

Ing. Vojtěch Malý

Jinošovská 276

67573 Kralice nad Oslavou

tel. +420 777 135 981

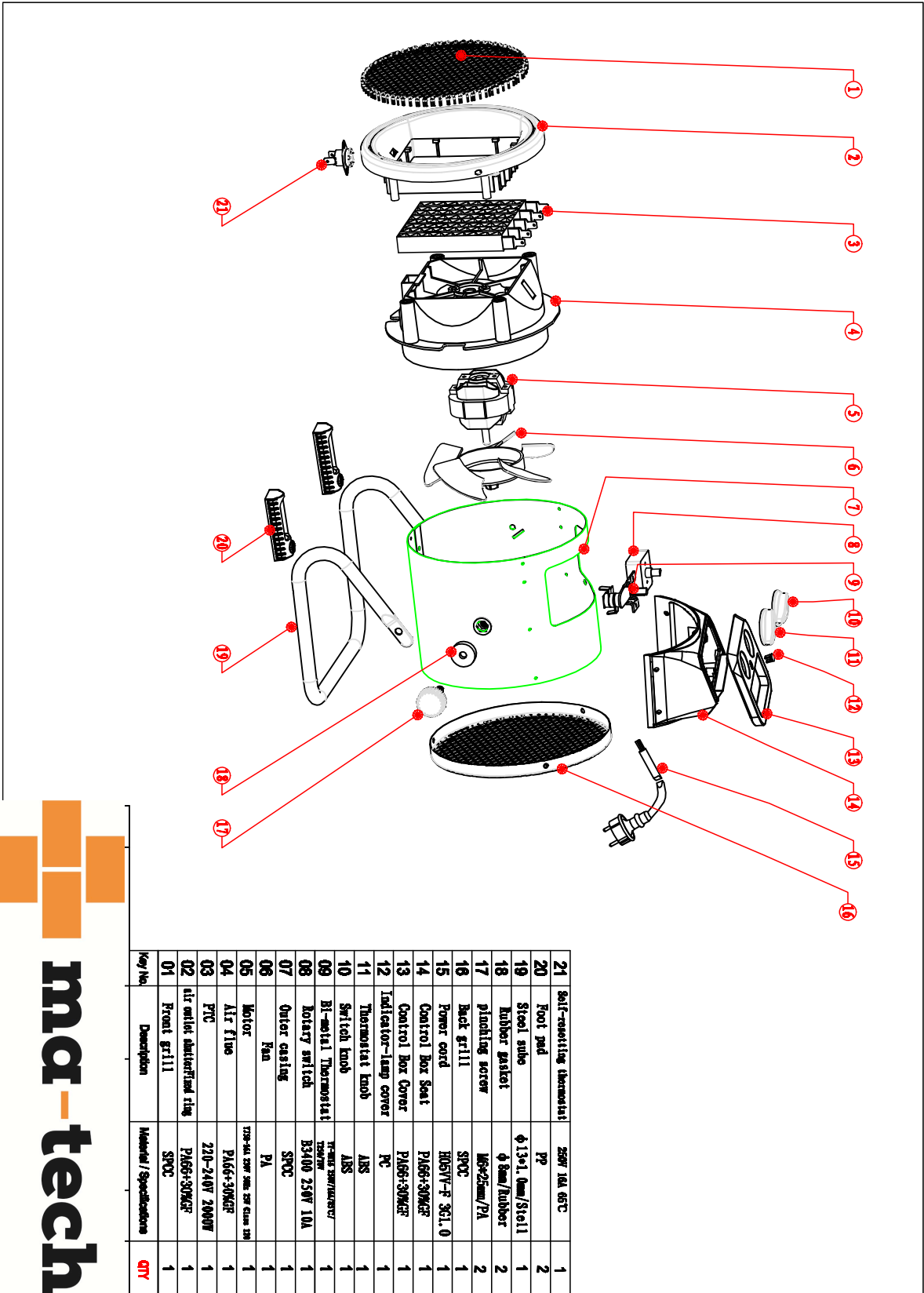
www.mechanizace-stavebni.cz



Problém	Možné příčiny	Řešení
Přístroj nepracuje navzdory připojení do sítě a zapojení termostatu.	Kolísání napětí.	Vytáhněte zástrčku, zkontrolujte kontakt a připojte znovu.
	Elektřina v síti není.	Zkontrolujte připojení.
Pálí se? Přehřívá se?	Vstupní napětí je příliš nízké nebo příliš vysoké.	Používejte vhodné napětí.
	Přívod vzduchu je blokován.	Držte přístroj od věcí, jako jsou závěsy, plastové tašky, papír a další, které mohou zablokovat nasávání vzduchu.
Pracuje pouze ventilátor	Regulátor není nastaven k vytápění.	Nastavte regulátor na vytápění.
	Termostat je zapnutý.	Otáčejte termostatem a poslechněte, jestli zapíná a vypíná. Pokud slyšíte cvaknutí a termostat není poškozený, přístroj nevytápí z důvodu dostatečné teploty vzduchu.
	Reset je aktivován	Odpojte napájecí kabel. Použijte manuální reset, který je na ovládacím panelu a znovu zapojte.
Zvýšená hlučnost	Přístroj není ve správné pozici.	Uvedte jej do správné polohy.
Čas automatického vypnutí je velmi dlouhý nebo přístroj nemůže vypnout.	Vstupní teplota je příliš vysoká	Používejte přístroj při teplotě do 25 °C. Při pokojové teplotě vyšší než 25 °C a příliš dlouhé době automatického vypnutí, jednoduše vytáhněte kabel ze zdroje el. napětí.

SEZNAM DÍLŮ

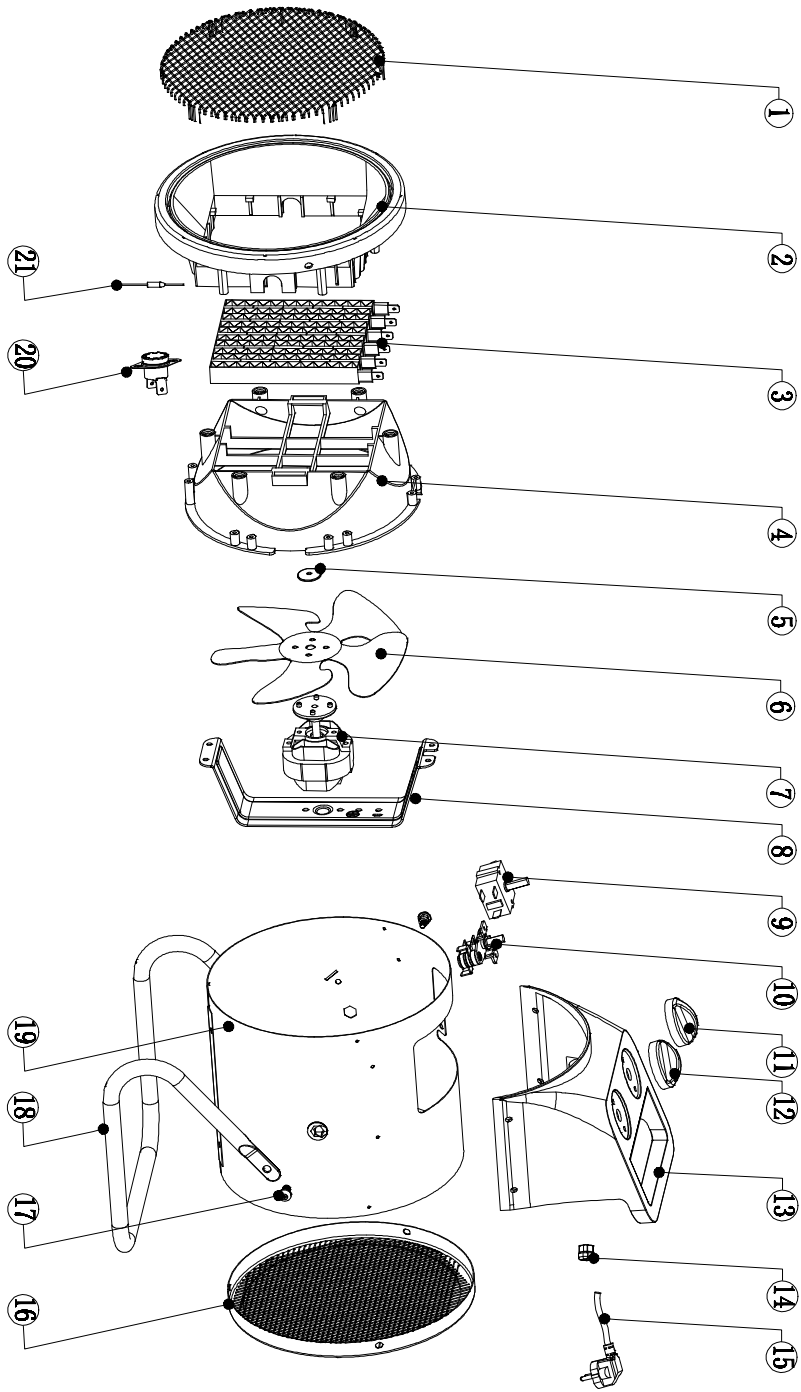
EMA-2



Key No.	Description	Material / Specifications	QTY
21	Self-resetting thermostat	250V 10A 6°C	1
20	Foot pad	PP	2
19	Steel tube	φ13×1.0mm/Steel	1
18	Rubber gasket	φ 8mm/Rubber	2
17	Plumbing screw	M6×25mm/PA	2
16	Back grill	SPCC	1
15	Power cord	H05VV-F 3G1.0	1
14	Control Box Seat	PA66+30%GF	1
13	Control Box Cover	PA66+30%GF	1
12	Indicator-Lamp cover	PC	1
11	Thermostat knob	ABS	1
10	Switch knob	ABS	1
09	Bi-metal Thermostat	TC-MS720V/MS70V/TC-MS70V	1
08	Rotary switch	B3400 250V 10A	1
07	Outer casing	SPCC	1
06	Fan	PA	1
05	Motor	125-144 200V 30W 2P/Class 100	1
04	Air Filter	PA66+30%GF	1
03	PTC	220-240V 2000W	1
02	Air outlet anti-refined ring	PA66+30%GF	1
01	Front grill	SPCC	1



EMA-3 PTC



Key No.	Description	Material/ Specifications	Quantity
21	Metal heat preservation self-resetting Thermostat	R00 16L 144°C	1
20	out casing	SS304-1/250V/16L/85°C	1
19	Steel pipe	SPCC φ 13x1.0mm	1
18	Screw	M6x16mm	2
17	Back grill	SPCC	1
16	Power cord	H05VV-F 3x1.5mm²	1
15	Cable fastener	7P-2 PA66	1
14	Control box	PA66+30%/GF	1
13	Thermostat knob	PA	1
12	Switch knob	PA	1
11	Adjustable Thermostat	TT-M16 250V/16L/85°C	1
10	Rotary switch	X223-4/250V1A	1
9	motor support	SBCC	1
8	Fan	YFB-20 220-240V/60Hz	1
7	Wind vane plate	φ 160mm	1
6	Air flue	SBCC	1
5	PTC heating element	PA66+30%/GF	1
4	Air outlet shutter/fixing ring	16C 220-240V 300W PA66+30%/GF	1
3	Front grill	7x4 diamond mesh	1